

"UNA FORTE IMPRONTA STILISTICA
PER UNA PROGETTAZIONE DALLE LINEE PURE"

INTERVISTA

STUDIO AZ-DESIGN

pierluigi carminati paolo cassotti joseph di pasquale michele giavarini antonio gonella rossella lochis milena mattein edoardo milesi silvano pagani eliseo papa pippo e ferdinando traversi laura ed elisa valeri giuseppe pelucchi giancarlo volpini maurizio zambelli **andrea zanini e paolo pezzotta**

D. Parole gettate al vento...

R. Il design e l'architettura devono essere "EROICHE".

D. L'architettura che ti emoziona

R. Sicuramente quella che e' fatta con spirito di avventura.

D. Cosa non manca mai nei tuoi progetti?

R. A me piace sperimentare nuovi materiali e soluzioni.

D. Quanto è importante la tua città per la tua professione.

R. Lavorare nella 'mia città' mi fa sentire doppiamente responsabile!

D. La tua casa è...

R. ...un luogo stimolante.

D. Il tuo colore preferito e quello che detesti.

R. Amo tutti i colori e detesto i non-colori...non bisogna avere paura di colorare!

relax ed allegria



altri progetti
AZ-design

PROGETTO

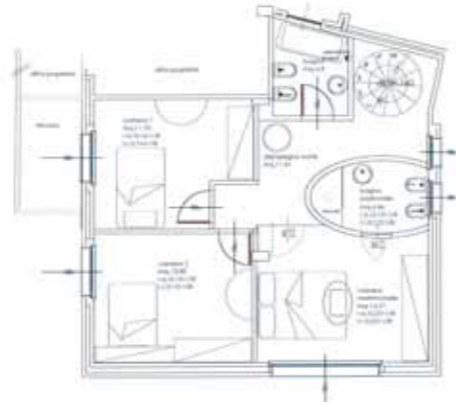


UN APPARTAMENTO DALL'ATMOSFERA TRANQUILLA
MA ALLO STESSO TEMPO SPENSIERATA..



Una forte impronta stilistica, costruita all'insegna della purezza delle linee e di una elegante semplicità, caratterizza l'appartamento di 170 mq, distribuito su due livelli, che l'architetto designer Andrea Zanini, titolare dello studio AZdesign, ha ristrutturato come propria abitazione privata. Inserito in una palazzina immersa nella zona pedecollinare, a breve distanza da Bergamo, l'appartamento presenta un ingresso e una zona giorno ampie e continue, che si aprono su una terrazza di 80 mq, schermate da un unico setto contenitore laccato lucido dall'impronta decisa e morbida.

Ampio e dinamico è lo spazio riservato alla cucina, giocato su contrasti che permettono allo "sguardo di non annoiarsi": cucina che non sempre è cucina ma è anche mobile giorno, realizzata, su disegno dell'architetto, in acciaio inox alveolare con piano girevole alzante a copertura dei fuochi, del lavello in Corian nero e del rubinetto morbido in silicone colorato. I forni, il frigorifero e il guardaroba sono inglobati in un raffinato contenitore laccato rosa lucido dallo stile sobrio ed essenziale. Lo spazio dedicato alla conversazione è risolto mediante sedute differenziate e spostabili con il divano in tessuto nero di Cassina, grandi sacchi con disegni floreali e l'intramontabile poltrona di Charles Eames. Particolarmente curato è l'impianto d'illuminazione che dà vita all'ampio tendaggio con cromatismi d'intensità variabile. Sempre al piano terra, oltre al bagno degli ospiti realizzato in marmo di Carrara, si apre la zona pranzo segnata dal camino minimale con parascintille, appositamente disegnato in filo di acciaio inox infilato in una struttura in inox lucido, valorizzato dalla bella opera d'arte di Lucio Fontana. L'elemento scala in ferro verniciato si protende al piano superiore, destinato alla zona notte, accompagnato dal grande specchio che crea continuità verticale aiutando a



riflettere la luce a led blu che dal piano superiore si proietta su quello inferiore. La zona notte è costituita da tre camere e due bagni; quello padronale rompe la quadratura delle pareti con un andamento ovale realizzato interamente in gesso e rivestito all'interno in resina nera. La camera matrimoniale risulta inserita in uno spazio particolarmente ampio e luminoso, non essendo completamente chiusa tra pareti in muratura ma delimitata da pannelli in cristallo colorato, che danno luce al disimpegno delle camere. L'impianto di condizionamento, completamente nascosto dietro tendaggi ed elementi contenitori, risulta praticamente mimetico per non spezzare, in chiave antiestetica, il dinamismo morbido e continuo delle linee.

